

التقرير السنوي ٢٠٢٠

تقرير مجلس الإدارة

عن السنة المالية المنتهية في ٣١ ديسمبر ٢٠٢٠

للعرض على الجمعية العامة العادية

نبذة عن الشركة

تاريخ تأسيس الشركة:

- تأسست شركة العز الدخيلة للصلب - الإسكندرية (شركة مساهمة مصرية) في عام ١٩٨٢؛ وفقاً لأحكام القانون رقم ٤٣ لسنة ١٩٧٤ المعدل بقانون الاستثمار رقم ٢٣٠ لسنة ١٩٨٩، والمستبدل بالقانون رقم ٨ لسنة ١٩٩٧ المستبدل بالقانون رقم ٧٢ لسنة ٢٠١٧. وتم التسجيل بالسجل التجارى تحت رقم ١٠٤٩١٨ بتاريخ ١٧ يوليو ١٩٨٢. وقد تم قيد أسهم الشركة في بورصة الأوراق المالية بتاريخ ١٣/١١/١٩٩١.

مدة الشركة:

- خمسون عاماً تبدأ من تاريخ تسجيلها في السجل التجارى.

غرض الشركة:

- إنتاج وتشكيل وتصنيع الحديد والصلب بكافة أشكاله ونوعياته.
- إنتاج وتصنيع السلع الوسيطة ومستلزمات الإنتاج اللازمة لصناعة الحديد والصلب.
- شراء وبيع وتسويق والإتجار في خامات ومنتجات الحديد والصلب والسلع الوسيطة ومستلزمات الإنتاج اللازمة لصناعة الحديد والصلب فيما يتعلق بإنتاج المصنع.
- القيام بكافة الخدمات والإستشارات المتعلقة بالنواحي التكنولوجية والفنية والإدارية والمالية الخاصة بصناعة الحديد والصلب.
- القيام بالاستثمار في كافة المجالات الصناعية وأعمال الاستثمارات الاقتصادية في مجالات اقامة وتملك وإدارة واستغلال المصانع والمنشآت والمشروعات الصناعية.
- القيام بكافة الأنشطة المكملة أو المتممة أو المرتبطة بما سبق.
- كما يجوز للشركة أن تكون لها مصلحة أو تشارك بأى وجه من الوجوه مع الهيئات والشركات التي تزاوُل أعمالاً شبيهة أو مكملة لأعمالها أو التي قد تعاونها على تحقيق غرضها في مصر أو في الخارج، كما يجوز لها أن تندمج في الهيئات والشركات السالفة أو تشتريها أو تلحقها بها وذلك بموافقة الهيئة العامة للاستثمار والمناطق الحرة.

مقر الشركة:

- طريق اسكندرية مطروح السريع - الدخيلة - الإسكندرية.

رئيس مجلس إدارة الشركة:

- السيد المهندس/ فاروق زكى إبراهيم

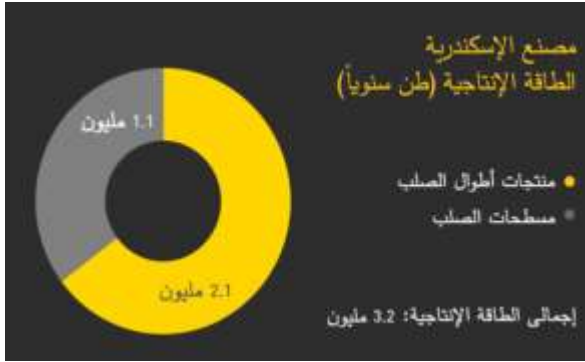
السادة مراقبو حسابات الشركة:

- الجهاز المركزى للمحاسبات (إدارة مراقبة حسابات الصناعات المعدنية).
- مؤسسة KPMG حازم حسن وشركاه (الأستاذ/ احمد عبد العزيز حلمي عبد الرحمن).
- مؤسسة مور ايجيبب Moore Egypt (الأستاذ/ شرين مراد نور الدين).

الوحدات الانتاجية

بدأت الشركة إنتاج حديد التسليح من الأطوال منذ عام ١٩٨٦ واللفائف "الأسلاك" منذ عام ١٩٨٧، ثم بدأت الشركة في إنتاج مسطحات الصلب منذ عام ٢٠٠٠.

تبلغ الطاقة الإنتاجية للشركة ٢.٣ مليون طن صلب، (منها ٢,١ مليون طن منتجات أطوال الصلب، و ١.١ مليون طن مسطحات الصلب).



تتكون الشركة من الوحدات الإنتاجية التالية:

- ٣ مصانع للإختزال المباشر لإنتاج الحديد الإسفنجي.
- مصنع إنتاج الصلب - أطوال (حديد التسليح واللفائف)، ويتكون من:
 - ٤ أفران صهر قوس كهربائي Electric Arc Furnace
 - ٣ وحدات فرن بوتقة Ladle Furnace
 - ٣ وحدات صب مستمر لإنتاج مربعات الصلب Billet.
 - ٣ خطوط درفلة، منها خطين درفلة لإنتاج حديد التسليح (أطوال) بمقاسات مختلفة، وخط درفلة لإنتاج الأسلاك (اللفائف).

- مصنع إنتاج الصلب - مسطحات، ويتكون من:
 - فرن صهر قوس كهربائي Electric Arc Furnace.
 - وحدة فرن بوتقة Ladle Furnace.
 - وحدة صب مستمر لإنتاج البلاطات Slabs.
 - خط درفلة لإنتاج الصلب المسطح (HRC) Hot Rolled Coils.
 - وحدة معالجة كيميائية Pickling.
 - وحدة استبدال سطح المنتج Skin Pass.
 - وحدة خدمة المسطحات Steel Service Center.

رأس المال وهيكل المساهمين

- حدد رأس المال المرخص به بمبلغ ٤ مليار جنيه مصري طبقاً لقرار الجمعية العامة غير العادية بتاريخ ٢٢ سبتمبر ٢٠١٩.
- بلغ رأس المال المصدر والمدفوع في ٣١ ديسمبر ٢٠٢٠ مبلغ ١٩٥١٢٠٣٧٠٠ جنيه ممتثل في عدد ١٩٥١٢٠٣٧ سهم القيمة الاسمية للسهم ١٠٠ جنيه مصري.
- بتاريخ ٧ إبريل ٢٠٢٠، وافق مجلس إدارة الشركة في إجتماعه الثاني لعام ٢٠٢٠ بالإجماع على تعديل المادة (٦) من النظام الاساسى للشركة وذلك على النحو التالى " حدد رأس مال الشركة المرخص به بمبلغ ٤ مليار جنيه (أربعة مليار جنيه مصرى) وحدد رأس مال الشركة المصدر بمبلغ ١٩٥١٢٠٣٧٠٠ جنيه (مليار وتسعمائة وواحد وخمسون مليون ومائتان وثلاثة ألف وسبعمائة جنيه مصرى) موزعاً على عدد ١٩٥١٢٠٣٧ سهم (تسعة عشر مليون وخمسمائة واثني عشر ألف وسبعة وثلاثون سهم) قيمة كل سهم ١٠٠ جنيه مصرى (مائة جنيه مصرى) وجميعها أسهم عادية أسمية.
- تم الحصول على موافقة كلاً من الهيئة العامة للرقابة المالية والهيئة العامة للاستثمار والمناطق الحرة على إصدار أسهم زيادة رأس المال وتعديل المادتين ٦ ، ٧ من النظام الأساسى للشركة خلال الفترة اللاحقة لتاريخ القوائم المالية وتم إستكمال الإجراءات القانونية والإدارية اللازمة لإجراء التعديلات والتأشير في السجل التجارى بزيادة رأس المال المرخص به ورأس المال المصدر والمدفوع بتاريخ ١٧ مايو ٢٠٢٠.

قائمة مساهمى الشركة ونسبة المساهمة في ٢٠٢٠/١٢/٣١

النسبة %	عدد الاسهم	المساهم
٦٤,٠٦%	١٢,٥٠٠,٠٠٠	شركة حديد عز
٨,١٥%	١,٥٨٩,٩٨٣	بنك الاستثمار القومي
٥,٧٨%	١,١٢٧,٥٦٢	البنك الاهلى المصرى
٤,٣٧%	٨٥٢,٣٤٨	صندوق التأمين الاجتماعي بالقطاع الحكومى
٣,٢٨%	٦٤٠,١٨٠	الهيئة المصرية العامة للبتروال
٢,٤٣%	٤٧٤,٤٣٧	شركة مصر للتأمين
٢,٢٣%	٤٣٤,٥٦٨	بنك مصر
٢,٢٣%	٤٣٤,٢٩٧	صندوق التأمين للعاملين بقطاع الاعمال العام والخاص
١,٤١%	٢٧٤,٣٦٠	الهيئة العامة لتنفيذ المشروعات الصناعية والتعدينية
١,٢٦%	٢٤٥,٦٥٢	شركة مصر لتأمينات الحياة
٤,٨١%	٩٣٨,٦٥٠	آخرون
١٠٠%	١٩,٥١٢,٠٣٧	الإجمالى

تشكيل مجلس الإدارة

يتكون مجلس إدارة الشركة من ١٣ عضو غير تنفيذي وعدد ٢ عضو تنفيذي. ويتضمن التشكيل الحالي لمجلس الإدارة:
السيد المهندس/ فاروق زكى إبراهيم رئيس مجلس الإدارة (غير تنفيذي) - ممثلاً عن شركة حديد عز

السادة أعضاء مجلس الإدارة وفقاً للترتيب الأبجدي

الاسم	الصفة	جهة التمثيل
م/ احمد نبيل احمد محمد	غير تنفيذي	شركة حديد عز
أ/ أشرف عبد المنعم أحمد محمود	غير تنفيذي	البنك الأهلي المصري
م/ إمام محمد السعيد حسن	غير تنفيذي	الجهاز التنفيذي للمشروعات الصناعية والتعدينية
م/ جميل فؤاد إسكندر	غير تنفيذي	شركة حديد عز
أ/ خالد محمد عثمان عبد الرحيم	غير تنفيذي	الهيئة المصرية العامة للبتروك (بموجب تفويض من الهيئة عن كل اجتماع على حده)
أ/ ساهر ابراهيم الفار	غير تنفيذي	شركة حديد عز
أ/ عادل فتوح حبيب حماد	غير تنفيذي	شركة مصر للتأمين (اعتباراً من تاريخ ١٢ أغسطس لعام ٢٠٢٠ يتم حضور ممثل بموجب تفويض كتابي عن كل اجتماع على حده)
م/ فايز على زين العابدين صالح	غير تنفيذي	شركة حديد عز
أ/ محمد احمد سيد احمد	غير تنفيذي	بنك الإستثمار القومي
أ/ محسن الطنطاوي القصبى غانم	غير تنفيذي	الهيئة القومية للتأمين الاجتماعي
أ/ محمد باهر عبد الحميد محرز	تنفيذي	شركة حديد عز - المشرف على قطاعات الأعمال بالشركة
أ/ محمد رائد محمود الببلاوى	تنفيذي	شركة حديد عز - العضو المنتدب
أ/ ممدوح فخر الدين حسين الروبي	غير تنفيذي	شركة حديد عز
أ/ ممدوح هاشم عبد الواحد ريجان	غير تنفيذي	بنك الإستثمار القومي

التعديلات التي طرأت علي مجلس الإدارة خلال عام ٢٠٢٠:

- تعيين السيد الأستاذ/ أشرف عبد المنعم أحمد عضواً بمجلس الادارة ممثلاً عن البنك الأهلي المصري بدلاً من شركة الأهلي كابيتال القابضة اعتباراً من ٢٠٢٠/٩/١.
- تعيين السيد المهندس/ أحمد نبيل محمد عضواً بمجلس الادارة ممثلاً عن شركة حديد عز خلفاً للسيد الأستاذ/ بول فيليب شكيبان اعتباراً من ٢٠٢٠/١٠/١٢.
- تعيين السيد الأستاذ/ محمد أحمد سيد احمد عضواً بمجلس الادارة ممثلاً عن بنك الإستثمار القومي خلفاً للسيد الأستاذ/ السيد إمام محمد دياب اعتباراً من ٢٠٢٠/١١/٣٠.
- تعيين السيد المهندس/ محمد محمد أنور أحمد عضواً بمجلس الادارة ممثلاً عن الجهاز التنفيذي للمشروعات الصناعية والتعدينية خلفاً للسيد المهندس/ إمام محمد السعيد حسن اعتباراً من ٢٠٢١/١/١٠.

الحوكمة

إيماناً من الشركة بأهمية الالتزام بقواعد الحوكمة، فقد قامت بما يلي:

- الالتزام بقواعد القيد والشطب والإفصاح التي تتطلبها البورصة المصرية؛ حيث قامت الشركة بالإفصاح عن كافة الأحداث الجوهرية ونشر القوائم المالية وأية متطلبات أخرى. كذلك التزمت الشركة بسداد أية اشتراكات أو رسوم دورية أو غرامات تفرضها إدارة البورصة في المواعيد المقررة.
- وضع قواعد صارمة لتعاملات العاملين بالشركة على أسهمها.

لجنة المراجعة:

- تتكون لجنة المراجعة من عضو غير تنفيذي من أعضاء المجلس وعضوين من ذوى الخبرة.
 - تعقد لجنة المراجعة إجتماعاتها بصورة دورية، وقامت لجنة المراجعة بمسئولياتها واختصاصاتها على النحو التالي:
 - فحص ومراجعة إجراءات الرقابة الداخلية للشركة ومدى الالتزام بتطبيقها.
 - دراسة السياسات المحاسبية المتبعة والتغيرات الناتجة عن تطبيق معايير محاسبية جديدة.
 - فحص ومراجعة آليات وأدوات المراجعة الداخلية وإجراءاتها وخططها ونتائجها ودراسة تقارير المراجعة الداخلية ومتابعة تنفيذ توصياتها.
 - فحص الإجراءات المتبعة في إعداد ومراجعة ما يلي:
 - القوائم المالية الدورية والسنوية المستقلة والمجمعة.
 - الموازنات التقديرية، ومن بينها قوائم التدفقات النقدية وقوائم الدخل التقديرية.
 - مشروع القوائم المالية المبدئية قبل عرضها على مجلس الإدارة تمهيداً لإرسالها الى مراقبي الحسابات.
 - اقتراح تعيين مراقبي الحسابات، وتحديد أنعابهم، والنظر في الأمور المتعلقة بإستقالتهم أو إقالتهم وبما لا يخالف احكام القانون.
 - إبداء الرأى في شأن الأذن بتكليف مراقبي الحسابات بأداء خدمات لصالح الشركة بخلاف مراجعة القوائم المالية وفي شأن الأتعاب المقدرة وبما لا يخل بمقتضيات إستقلالهم.
 - دراسة تقارير مراقبي الحسابات بشأن القوائم المالية ومناقشته فيما ورد به من ملاحظات وتحفظات ومتابعة ما تم في شأنها والعمل على حل الخلافات في وجهات النظر بينهم وبين إدارة الشركة.
 - التأكد من رفع تقرير لمجلس الإدارة من أحد الخبراء المتخصصين غير المرتبطين عن طبيعة العمليات والصفقات التي تم إبرامها مع الأطراف ذات العلاقة وعن مدى إخلالها أو إضرارها بمصالح الشركة أو المساهمين فيها.
 - التحقق من استجابة إدارة الشركة لتوصيات مراقب الحسابات وهيئة الرقابة المالية.
 - إستيفاء متطلبات السادة مراقبي الحسابات وإعتماد أنعابهم عن أية أعمال إضافية.
- وفي هذا الشأن أيضاً، وتوافقاً من الشركة مع متطلبات الهيئة العامة للرقابة المالية فقد تم اعداد تقرير منفصل عن الحوكمة للعرض على الجمعية العامة للشركة.

استثمارات الشركة

- منذ تأسيس الشركة، في مطلع الثمانينات، كان التوجه الاستراتيجي للشركة هو تحقيق النمو والتكامل.
- على المدى الطويل، أثبتت الشركة أن هذا التوجه الاستراتيجي كان له مردود إيجابي على القيمة المضافة، وعلى العائد على رأس مال المساهمين؛ حيث تمكنت الشركة بفضل نموها المستمر وتكاملها الصناعي في الحفاظ على حصتها السوقية المحلية، وتأسيس قواعدها التصديرية.
- تأسيساً على ذلك، فقد قامت الشركة بالاستثمار في عدة شركات شقيقة وتابعة. ووفقاً للقوائم المالية، فقد بلغت قيمة إستثمارات الشركة في ٣١ ديسمبر ٢٠٢٠ مبلغ ١٠,٨ مليار جنيه مصري، بيانها كالتالي.

الاستثمارات الرئيسية للشركة في الشركات التابعة والشقيقة في ٢٠٢٠/١٢/٣١

نسبة المساهمة في رأس المال	قيمة الاستثمارات (مليون جنيه)	الاستثمارات
١٠٠%	٨٧٠٤,٢	شركة العز لصناعة الصلب المسطح (ش.م.م)
١٠٠%	٢٠٨٣,٩	شركة مصانع العز للدرفلة (ش.م.م)
٩٠%	٤٥,٠	شركة حديد للصناعة والتجارة والمقاولات "كونتراستيل" (ش.م.م)

علاقات المستثمرين

مدير علاقات المستثمرين: محمد ابراهيم زعفان

www.ezzsteel.com

الموقع الإلكتروني:

٣٣٤٤١٣٢٠ (٠٢)

التليفون:

mzaafan@Ezzsteel.com.eg

البريد الإلكتروني:

٣٣٤٥٣٣٧١ (٠٢)

الفاكس:

فرع الشركة بالقاهرة: ٢١ شارع أحمد عرابي - برج النهضة - الدور ٢٤ - المهندسين - الجيزة.

تطورات السوق خلال عام ٢٠٢٠

أولاً: حديد التسليح

السوق العالمي:

شهد عام ٢٠٢٠ ارتفاعاً طفيفاً في حجم الاستهلاك العالمي لحديد التسليح بنسبة ١% مقارنة بعام ٢٠١٩، وجاء هذا الارتفاع نتيجة نجاح الصين في استعادة التعافي محققة معدلات نمو إيجابية بلغت ٨% مقارنة بعام ٢٠١٩ نتيجة لارتفاع الاستهلاك من حديد التسليح من ٤٠٣ مليون طن عام ٢٠١٩ إلى ٤٣٣ مليون طن عام ٢٠٢٠ في مشروعات البنية التحتية وتنمية المقاطعات الصينية وذلك على الرغم من انتشار جائحة فيروس كورونا المستجد COVID-19 والتي استطاعت الصين السيطرة سريعاً على الموجة الأولى لانتشار الفيروس واحتوائها، والذي بدأ في التفشي بها في مقاطعة ووهان الصينية في ديسمبر ٢٠١٩ حتى استمر انتشاره في جميع دول العالم وأعلنت عنه منظمة الصحة العالمية كجائحة عالمية في مطلع شهر مارس ٢٠٢٠.

وقد تسبب الانتشار السريع لجائحة فيروس كورونا المستجد COVID-19 في تطبيق العديد من الإجراءات الاحترازية والخطط الوقائية من بينها الاغلاق الكامل والحظر الشامل لجميع الأنشطة الاقتصادية، وبالتالي توقف العمل بالعديد من المصانع مثل مصنع Isdemir التركي الذي عاد للعمل في نهاية يونيو ٢٠٢٠ بعد توقف دام شهرين منذ أبريل الماضي، كما اعادت ارسيلور ميتال و Nucor الأمريكية و Salzgitter الألمانية العمل في معظم مصانعها، ورغم بدء الموجة الثانية للجائحة إلا أن معظم المصانع حرصت على استمرار عملياتها الإنتاجية بعكس الإجراءات التي تم اتخاذها خلال الموجة الأولى للجائحة.

وتظل جائحة كورونا بمثابة طارئة صحية عمومية سببت قلقاً دولياً في ظل التخوف من الموجات التالية للجائحة والتي من المتحمل أن نكون في ذروتها حالياً. إلا أن التوقع الأقرب أن تقوم الدول بالتعايش مع الإجراءات الاحترازية لجائحة كورونا واستكمال اجراءات التعافي وعودة الأنشطة الاقتصادية في معظم دول العالم الي العمل خلال عام ٢٠٢١، وهو ما يتماشى مع توقعات صندوق النقد الدولي بنمو الناتج المحلي الإجمالي العالمي بنسبة ٥,٥% خلال ٢٠٢١ مقارنة بإنكماش بلغ ٣,٥% خلال عام ٢٠٢٠.

وقد جاء الانخفاض الأكبر في الاستهلاك العالمي من حديد التسليح خلال عام ٢٠٢٠ من نصيب أمريكا الشمالية بنسبة انخفاض بلغت ١٥%، ودول آسيا بنسبة انخفاض بلغت ١٣% باستثناء الصين التي سجلت ارتفاعاً ٨%؛ حيث استطاعت الصين خلال تلك الفترة تخطي آثار الجائحة، واستعادة النشاط الاقتصادي تدريجياً قبل غيرها من دول العالم. كما انخفض استهلاك باقي دول العالم بمعدل ١٥%، وسجلت دول الإتحاد السوفيتي السابق في عام ٢٠٢٠ انخفاض أيضاً بنسبة ٦%.

الإستهلاك العالمي لحديد التسليح (بالمليون طن)

المنطقة	عام ٢٠١٩	عام ٢٠٢٠	نسبة التغير
امريكا الشمالية	٢٠,٩	١٧,٧	-١٥,٣%
أوروبا	٤٣,٤	٤٣,٤	٠,٠%
الصين	٤٠٢,٥	٤٣٣,١	٧,٦%
اجمالي آسيا (بدون الصين)	١٠٦,٨	٩٣,١	-١٢,٨%
دول الإتحاد السوفيتي السابق	١٥,٨	١٤,٨	-٦,٣%
باقي دول العالم	٥٣,٧	٤٥,٧	-١٤,٩%
الإستهلاك العالمي	٦٤٣,١	٦٤٧,٨	٠,٧%

المصدر: CRU

أما فيما يتعلق بالأسعار العالمية، ارتفعت أسعار خام الحديد خلال عام ٢٠٢٠ بالمقارنة بعام ٢٠١٩ بنسبة ١٦%؛ وهو ما يُمثل عبء كبير على تكلفة المصانع المتكاملة وارتفعت أيضاً أسعار الخرقة والبيليت بنسبة ٢% وشهد شهر ديسمبر عام ٢٠٢٠ الارتفاعات الأكبر في أسعار الخامات العالمية حيث وصل سعر خام الحديد الى ١٧٦ دولار للطن (الصين CFR) ووصل سعر الخرقة الى ٤٧٣ دولار للطن (تركيا CFR) ووصل سعر البيليت الى ٦٠٥ دولار للطن (أوكرانيا FOB).

أسعار الخامات (دولار/طن)

المنطقة	عام ٢٠١٩	عام ٢٠٢٠	نسبة التغير
البيليت (أوكرانيا FOB)	٤٠١	٤٠٩	٢%
الخرقة (تركيا CFR)	٢٥٥	٢٥٩	٢%
خام الحديد (الصين CFR)	٩٤	١٠٩	١٦%

المصدر: Fastmarkets

وعلى جانب اخر فقد انخفضت أسعار التصدير العالمية لحديد التسليح من الدول الرئيسية المصدرة خلال عام ٢٠٢٠ بالمقارنة بعام ٢٠١٩ بنسب ١% و ٣% وذلك بسبب التراجع الحاد في معدلات الطلب الناجم عن ازمة انتشار فيروس كورونا.

أسعار التصدير العالمية لحديد التسليح دولار/طن (فوب)

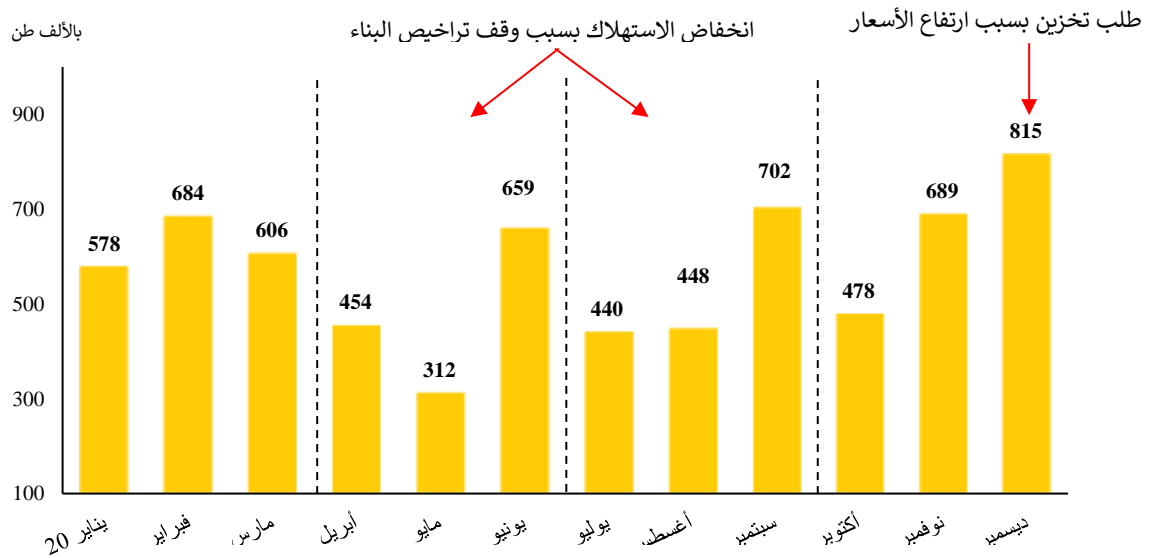
المنطقة	عام ٢٠١٩	عام ٢٠٢٠	نسبة التغير
تركيا	٤٥١	٤٤٥	-١%
اوكرانيا	٤٤٥	٤٤٠	-١%
الصين	٤٩٥	٤٧٨	-٣%

المصدر: Platts

السوق المحلي:

- كان قطاع المقاولات هو المحرك الرئيسي للطلب، وذلك مع ارتفاع النشاط في مشروعات الدولة والمستمر بداية من الربع الأخير من عام ٢٠١٩ وحتى نهاية عام ٢٠٢٠، حيث ساهمت زيادة مشروعات البنية التحتية والإسكان الاجتماعي في ارتفاع النصيب النسبي لقطاع المقاولات من استهلاك حديد التسليح والتي يأتي على رأسها مشروع العاصمة الإدارية الجديدة، مدينة العلمين الجديدة، المحاور والطرق الرئيسية، الإسكان الاجتماعي، محطات الكهرباء.
- من ناحية أخرى، فقد تراجع الطلب من قبل البناء الخاص متأثراً بشكل رئيسي بوقف تراخيص البناء السكنية داخل المدن الكبيرة لمدة ٦ أشهر والذي صدر خلال شهر أبريل ٢٠٢٠ وظل يلقى بظلاله على الطلب من المستهلك الخاص حتى نوفمبر عام ٢٠٢٠.
- بلغ استهلاك السوق المصري من حديد التسليح العام الماضي ٦,٨ مليون طن مقارنة بحوالي ٧,٤ مليون طن عام ٢٠١٩ بنسبة انخفاض ٨%، وهو الأمر الذي يرجع بصفة أساسية إلى الاجراءات الاحترازية التي صاحبت جائحة كورونا، بالإضافة إلى وقف تراخيص البناء السكنية داخل المدن وعواصم المحافظات. وبالتالي استمر الطلب في معدلاته المنخفضة بينما ارتفع المخزون لدي حلقات التوزيع لعدم القدرة على تصريف الإنتاج في ظل حركة الكساد التي تسود سوق البناء.

الاستهلاك الشهري لحديد التسليح في السوق المحلي في ٢٠٢٠



المصدر: وزارة التميمين والتجارة الداخلية

ثانياً: الصلب المسطح

السوق العالمي:

انخفض الإستهلاك العالمي من مسطحات الصلب بنسبة ٧% خلال عام ٢٠٢٠ حيث وصل الإستهلاك العالمي الى ٤٥٧ مليون طن، وقد قاد ذلك الانخفاض دول آسيا (باستثناء الصين) ودول أمريكا الشمالية بنسبة انخفاض ١٥% عن عام ٢٠١٩. وانخفض الإستهلاك في أوروبا بنسبة ١١% حيث انخفض الإستهلاك بنحو ٨,٨ مليون طن نتيجة لغلق الكثير من المصانع أبوابها متأثرة بجائحة كورونا، وانخفض الطلب بدول الاتحاد السوفيتي السابق بنسبة ٨%، والصين بؤرة الجائحة أقل الدول تضرراً بل على العكس ارتفع الإستهلاك بها من ١٣٥ مليون طن في عام ٢٠١٩ الى ١٤٥ مليون طن عام ٢٠٢٠ بنسبة ٧%.

الإستهلاك العالمي للصلب المسطح المدرفل على الساخن (بالمليون طن)

المنطقة	عام ٢٠١٩	عام ٢٠٢٠	نسبة التغير
امريكا الشمالية	٦٧,٨	٥٧,٦	-١٥%
أوروبا	٨٢,٥	٧٣,٧	-١١%
الصين	١٣٥,٠	١٤٥,٠	٧%
اجمالي آسيا (بدون الصين)	١٤٧,٠	١٢٥,٠	-١٥%
دول الإتحاد السوفيتي السابق	٢١,٥	١٩,٨	-٨%
باقي دول العالم	٣٦,٣	٣٥,٨	-١%
الإستهلاك العالمي	٤٩٠,١	٤٥٦,٩	-٧%

المصدر: CRU

من ناحية أخرى، فقد ارتفعت أسعار التصدير العالمية في عام ٢٠٢٠ بنسب تراوحت بين ١% الى ٤% بالمقارنة بعام ٢٠١٩ على الرغم من الانخفاضات التي كانت عليها الأسعار طوال العام والتغير الذي حدث في نهاية العام تحديداً في شهر ديسمبر من الانخفاض الى الارتفاع المفاجئ كان نتيجة الطلب المؤجل الذي حدث نتيجة الاغلاق طوال فترة انتشار فيروس كورونا حيث وصلت الأسعار في شهر ديسمبر ٢٠٢٠ الى ٨٠٥ دولار للطن (فوب تركيا) و ٧٤٠ دولار للطن (فوب أوكرانيا) و وصلت الأسعار تصدير الصين الى ٧٠٠ دولار للطن.

أسعار التصدير العالمية للصلب المسطح المدرفل على الساخن (دولار/طن فوب)

المنطقة	عام ٢٠١٩	عام ٢٠٢٠	نسبة التغير
تركيا	٤٨٦	٥٠٥	٤%
روسيا	٤٦٣	٤٦٧	١%
الصين	٤٩٠	٤٩٠	--
دول الإتحاد السوفيتي السابق (بدون روسيا)	٤٦١	٤٦٩	٢%
المتوسط	٤٧٥	٤٨٣	٢%

المصادر: Platts, Fastmarkets

السوق المحلي:

- ارتفع الاستهلاك المحلي من مسطحات الصلب المدرفلة على الساخن الى رقم قياسي في ٢٠٢٠؛ حيث وصل الاستهلاك المحلي الى ١,٦ مليون طن بارتفاع ١٩% عن عام ٢٠١٩. وكان المحرك الرئيسي للطلب هو المشروعات القومية في قطاع البنية التحتية وخاصة في المدن الجديدة، وعلى رأسها العاصمة الجديدة، بالإضافة إلى مدينة العلمين الجديدة. كما تساهم مشاريع مترو الأنفاق (المونوريل) والإسكان الاجتماعي وتنمية سيناء بشكل كبير في نمو الاستهلاك.
- وتشير التقديرات إلى أن المشروعات القومية تشكل النسبة الأكبر من إجمالي استهلاك الصلب المسطح، حيث تمثل هذه المشروعات عصب الطلب على مسطحات الصلب.
- استمرت الواردات في الاستحواذ على أكثر من نصف الاستهلاك حيث بلغت كمياتها ٨٧٣ ألف طن في عام ٢٠٢٠ بحصة سوقية بلغت ٥٦%، في حين تراجعت الحصة السوقية لحديد عز من ٤٧% عام ٢٠١٩ الى ٤٣% عام ٢٠٢٠، وحققت شركة الحديد والصلب المصرية حصة سوقية ١% فقط. (قبل ان تخرج من السوق تماماً بقرار التصفية الصادر من وزارة قطاع الاعمال في ٢٤ يناير ٢٠٢١).
- تدفقت الواردات من مسطحات الصلب المدرفلة على الساخن من الخارج نتيجة عدم توفير الحماية الجمركية الكافية للصناعة المحلية للصلب المسطح (٥% فقط رسوم جمركية)؛ حيث أصبح من الضروري توفير الحماية لصناعة الصلب المصرية من الممارسات التجارية الضارة وغير العادلة لواردات الصلب من خلال فرض رسوم حماية على الواردات.
- لقد أسفرت التحديات الحادثة خلال عام ٢٠٢٠ عن زيادة الضغوط السعرية وانخفاض الهامش بين الخامات وأسعار المنتجات النهائية. الأمر الذي أثر سلباً على الأداء المالي لشركات الصلب عالمياً ومحلياً. فعلى سبيل المثال تراجعت مبيعات كبرى شركات الصلب العالمية وفي مقدمتها مجموعة أرسيلور ميتال (أكبر مُنتج للصلب في العالم) والتي انخفضت مبيعاتها بنسبة ٢٠% وحققت صافي خسائر بلغت ١,٩ مليار دولار في نهاية سبتمبر ٢٠٢٠، كما انخفضت مبيعات مجموعة تاتا ستيل الهندية بنسبة ٣٦% وحققت صافي خسائر بلغت ٥٦٠ مليون دولار في نهاية سبتمبر ٢٠٢٠.

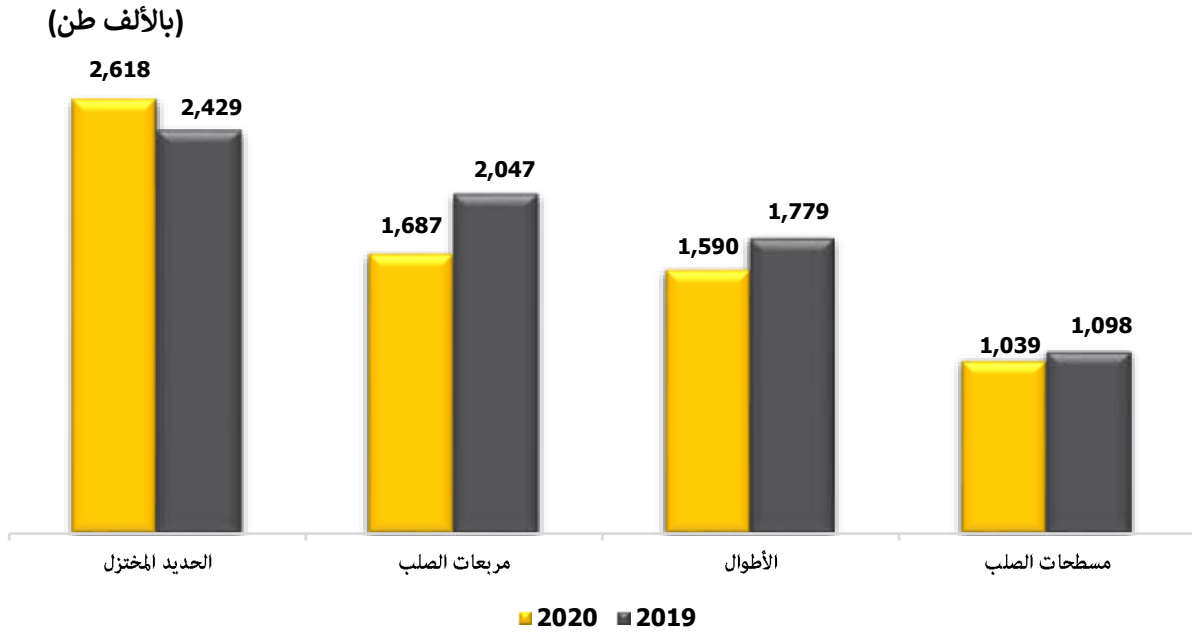
نشاط الشركة خلال السنة المالية المنتهية في ٢٠٢٠/١٢/٣١

- بلغت خسائر الشركة خلال الفترة المالية المنتهية في ٢٠٢٠/١٢/٣١ مبلغ ٨٧٩ مليون جنيه، بينما بلغ مجمل الربح ١,٨٢٧ مليون جنيه.
- ونوضح فيما يلي ملخصاً لنتائج أعمال الشركة خلال الفترة المالية المنتهية في ٢٠٢٠/١٢/٣١ مقارنة بعام ٢٠١٩، على النحو التالي:

أولاً: الإنتاج

- جاءت أهم مؤشرات نتائج أعمال الشركة خلال السنة المالية المنتهية في ٢٠٢٠/١٢/٣١ على النحو التالي:

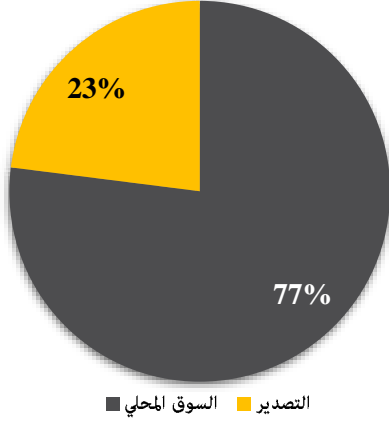
كمية الإنتاج خلال السنة المالية المنتهية في ٢٠٢٠/١٢/٣١ مقارنة بعام ٢٠١٩



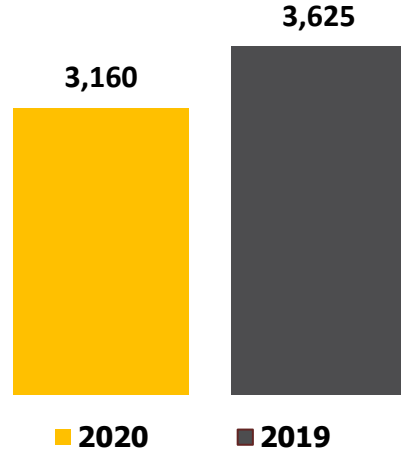
ثانياً: كمية المبيعات

- بلغ إجمالي كمية المبيعات حوالي ٣,١٦٠ ألف طن عام ٢٠٢٠، وتشمل:
 - ٢,٤٣٩ ألف طن كمية المبيعات في السوق المحلي بنسبة انخفاض قدرها ١٤% عن عام ٢٠١٩.
 - ٧٢١ ألف طن كمية المبيعات في السوق الخارجي بنسبة إنخفاض قدرها ٨% عن عام ٢٠١٩.

النصيب النسبي للمبيعات في السوق المحلي والتصدير
عام 2020



إجمالي كمية المبيعات (بالألف طن)



كمية المبيعات خلال السنة المالية المنتهية في ٢٠٢٠/١٢/٣١ مقارنة بعام ٢٠١٩

بالألف طن

البيان	٢٠٢٠/١٢/٣١	٢٠١٩/١٢/٣١	نسبة التغير
المبيعات المحلية			
الأطوال*	١,٨٤٩	٢,٢٧٧	-١٩%
مسطحات الصلب	٥٨٦	٥٦٠	٥%
مربعات الصلب	٤	٤	--
الإجمالي	٢,٤٣٩	٢,٨٤١	-١٤%
الصادرات			
الأطوال	٢٧٧	٢٤٢	١٥%
مسطحات الصلب	٤٤٤	٥٤٢	-١٨%
الإجمالي	٧٢١	٧٨٤	-٨%
إجمالي كمية المبيعات	٣,١٦٠	٣,٦٢٥	-١٣%

* تتضمن مبيعات تجارية من شركة العز لصناعة الصلب المسطح بكمية ٥٠٤ ألف طن خلال عام ٢٠٢٠ مقارنة بكمية ٦٠١ ألف طن خلال عام ٢٠١٩.

ثالثاً: قيمة المبيعات

حققت الشركة صافي قيمة مبيعات بلغت ٣٤,٤٠٩ مليون جنيه خلال السنة المالية المنتهية في ٢٠٢٠/١٢/٣١ بانخفاض قدره ٢% عن عام ٢٠١٩، وتشمل:

- ٢٨,٦٦٠ مليون جنيه صافي المبيعات المحلية بنسبة زيادة ٣% عن عام ٢٠١٩.
- ٣٦٣ مليون دولار صافي مبيعات التصدير بنسبة انخفاض ١٥% عن عام ٢٠١٩.

قيمة المبيعات خلال السنة المالية المنتهية في ٢٠٢٠/١٢/٣١ مقارنة بعام ٢٠١٩

البيان	٢٠٢٠/١٢/٣١	٢٠١٩/١٢/٣١	نسبة التغير
المبيعات المحلية (بالمليون جنيه)			
الأطوال *	١٥,٩٥٣	٢٢,٢٣٧	-٢٨ %
مسطحات الصلب	٤,٩٢١	٥,٣٧٥	-٨ %
مربعات الصلب (قصائر)	٢٩	٢٦	١٢ %
مبيعات أخرى **	٧,٧٥٦	١٣٤	٥٦٨٨ %
صافي المبيعات المحلية	٢٨,٦٦٠	٢٧,٧٧٢	٣ %
الصادرات (بالمليون دولار)			
الأطوال	١٣٥	١٢٦	٧ %
مسطحات الصلب	٢٢٧	٣٠٠	-٢٤ %
صافي الصادرات	٣٦٣	٤٢٦	-١٥ %
صافي قيمة المبيعات (بالمليون جنيه)	٣٤,٤٠٩	٣٤,٩٥٥	-٢ %

* تتضمن مبيعات تجارية من شركة العز لصناعة الصلب المسطح بقيمة ٤,٢٧٣ مليون جنيه خلال عام ٢٠٢٠ مقارنة بقيمة ٥,٨٩٠ مليون جنيه خلال عام ٢٠١٩.

** تتضمن المبيعات الأخرى : مبيعات مواد خام ومنتجات وسيطة للشركات التابعة.

رابعاً: تكلفة المبيعات

انخفضت تكلفة المبيعات للمنتجات التامة نتيجة الإنخفاض في بعض أسعار المواد الخام وتكلفة التشغيل والكهرباء خلال السنة المالية المنتهية في ٢٠٢٠/١٢/٣١ مقارنة بعام ٢٠١٩ ، حيث إنخفضت تكلفة المبيعات للطن بصفة عامة بنسبة ١٦% مقارنة بالعام السابق.

خامساً: ملخص نتائج الشركة المستقلة

- أظهرت القوائم المالية المستقلة المدققة عن السنة المالية المنتهية في ٢٠٢٠/١٢/٣١، النتائج المالية التالية:
- بلغت جملة الأصول مبلغ قدره ٣٧,٥ مليار جنيه، كما بلغ رصيد إجمالي حقوق الملكية مبلغ قدره ٧,٦ مليار جنيه في ٢٠٢٠/١٢/٣١.
- بلغ مجمل الربح مبلغ قدره ١٨٢٧ مليون جنيه عام ٢٠٢٠ مقابل ٢٧٤ مليون جنيه عام ٢٠١٩.
- بلغت الأرباح الناتجة من أنشطة التشغيل مبلغ قدره ٦٣٦ مليون جنيه عام ٢٠٢٠ مقابل خسائر قدرها ١٢٤٦ مليون جنيه عام ٢٠١٩.
- بلغت الخسائر قبل الضرائب مبلغ قدره ١٠٧٤ مليون جنيه عام ٢٠٢٠ مقابل خسائر بمبلغ قدره ٢٥٣٥ مليون جنيه عام ٢٠١٩.
- بلغ صافي الخسائر بعد الضرائب مبلغ قدره ٨٧٩ مليون جنيه عام ٢٠٢٠ مقابل ٢٢٣١ مليون جنيه عام ٢٠١٩.

نتائج أعمال الشركة المستقلة عن السنة المالية المنتهية في ٢٠٢٠/١٢/٣١ مقارنة بعام ٢٠١٩
القيمة بالمليون جنيه

البيان	٢٠٢٠/١٢/٣١	٢٠١٩/١٢/٣١	نسبة التغير
صافي المبيعات	٣٤,٤٠٩	٣٤,٩٥٥	٢-%
(-) تكلفة المبيعات	(٣٢,٥٨٢)	(٣٤,٦٨١)	٦-%
مجمل الربح	١,٨٢٧	٢٧٤	٥٦٧%
نسبة مجمل الربح	٥,٣%	٠,٨%	
(-) المصروفات البيعية	(٥١٤)	(٤٧٦)	٨%
(-) المصروفات العمومية والادارية	(٥٢٨)	(٥٦٤)	٦-%
(+) إيرادات / (مصروفات) أخرى	(١٤٩)	(٤٨٠)	٦٩-%
إيرادات إستثمارات في شركات تابعة	٢٥	٣٢	٢٢-%
(+) إيرادات تمويلية	٥٣	٧١	٢٥-%
(-) المصروفات التمويلية	(١,٨٤٨)	(١,٩٦٤)	٦-%
(+) فروق أسعار الصرف	٦٠	٥٧٢	٩٠-%
إجمالي الخسائر قبل الضرائب	(١,٠٧٤)	(٢,٥٣٥)	٥٨-%
نسبة إجمالي الخسائر قبل الضرائب	٣,١-%	٧,٣-%	
(-) ضريبة إيرادات توزيع الارباح	(١)	(٢)	٥٠-%
(+) الضريبة المؤجلة	١٩٧	٣٠٦	٣٦-%
صافي الخسائر بعد الضرائب	(٨٧٩)	(٢,٢٣١)	٦١-%
نسبة صافي الخسائر بعد الضرائب	٢,٦-%	٦,٤-%	

الكفاءة والتطوير التكنولوجي لعام ٢٠٢٠

- نجحت الشركة في ترسيخ علامتها التجارية في السوق المصري، كمرادف للأمان والجودة. كما تمتلك الشركة القدرة على تحقيق التطوير المستمر والانتقال إلى مستوى جديد من الرتب الأعلى من الصلب. حيث كان لمجموعة شركات حديد عز السابق في إنتاج أعلى منتج تسمح به المواصفة المصرية (صلب ٥٠٠ - B500DWR حسب المواصفة المصرية "ES 262-2/2015")؛
- قدرة الشركة على تصنيع أكبر عدد من رتب الصلب المسطح في الشرق الأوسط؛ حيث تنتج المجموعة ١٢٠ رتبة من الصلب المسطح، وفقاً للمواصفات القياسية الدولية، ومن بينها المواصفة اليابانية JIS، والمواصفات الأمريكية ASTM, SAE & API، والمواصفة الأوروبية EN؛ مما يُمكن حديد عز، كونها المُنتج الرئيسي والوحيد في مصر، من الاستفادة من الزيادة المتوقعة في سوق الصلب المسطح.

أولاً: مصانع الإختزال المباشر:

- التوسع في إتخاذ خطوات عديدة في مجال الرقمنة (Digitalization) في مصنع الإختزال المباشر رقم ٢ كمرحلة تجريبية قبل الشروع في تعميم هذا التوجه بالمصانع الأخرى حيث تم:
 - تركيب عدد ١٠٤ حساسات اهتزازات ذكية (smart vibration sensors) في معدات المصنع مما يساعد على تحديد الاعطال في وقت مبكر وتلافي تفاقمها.
 - تركيب شبكة انترنت لاسلكية؛ لتسهيل نقل البيانات مباشرة بين الموقع وغرفة التحكم، بالإضافة الى نقل قراءات حساسات الاهتزازات الذكية.
 - استخدام أجهزة رقمية مسجل عليها نماذج فحص المعدات بدلاً من النماذج الورقية وربطها بنظام ادارة الصيانة المميكن بهدف تسهيل عملية مراقبة وتتبع حالة معدات المصنع.

ثانياً: مصانع درفلة الأطوال:

- تحقيق رقم قياسي جديد لعائد الإنتاج (Yield) بمصنع درفلة الأسلاك بلغ ٩٨% مقارنة بالرقم السابق تحقيقه (٩٧,٦%) في عام ٢٠١٩.

ثالثاً: مصنع مسطحات الصلب:

- تحقيق رقم قياسي جديد بمصنع الإستبدال بلغ 799,049 طن مقارنةً بالرقم السابق تحقيقه في 2019 وقدره 790,043 طن.
- تحقيق رقم قياسي جديد بمركز خدمة المسطحات - خط الشق الطولي بلغ ٢٦٣,٤٤٥ طن مقارنةً بالرقم السابق تحقيقه في ٢٠١٨ وقدره ٢٥٨,٠٤٧ طن.
- تحقيق إنتاج تجاري لمقاس ١,٠ مم بإجمالي ٥٥,٧١٣ طن.

رابعاً: الجودة:

- التحكم برقابة الجودة حسب تطبيقات العملاء وميكنة أعمال المتابعة اليومية والتقييم المستمر لإمكانيات المصنع مما أدى إلى:
 - الوصول إلى نسبة شكاوى للصلب المسطح لم تتعدى ٠,٢٦% (وهي أقل من المعدل العالمي الذي يصل إلى ٠,٤%).
 - توريد حديد التسليح إلى عدد ٧ شركات مقاولات جديدة.
- استكمال عملية تطوير المعامل المركزية حيث تم:
 - تطوير المعدات من أجل زيادة دقة وسرعة إجراء التحاليل،
 - تطبيق المرحلة الأولى لنظام البار كود،
 - ضبط التحكم والدخول والمراقبة،
 - تطبيق نظام الاطفاء التلقائي وانشاء نظام تهوية.
- تصميم أنواع صلب جديدة تبعاً لطلبات العملاء الخاصة حيث تم:
 - تصميم رتبة جديدة لحديد التسليح (A600S) طبقاً للمواصفة الروسية لتلبية متطلبات مشروع محطة الضبعة النووية.
 - اضافة ٧ أنواع صلب مسطح جديدة و اضافتهم لكتالوج المنتجات.

خامساً: البيئة ونظم إدارة الجودة والسلامة المهنية:

- الانتقال بنجاح لأحدث إصدارات المواصفة ISO17025 لعام ٢٠١٧ والخاصة بالاعتماد الدولي للمعامل.

سادساً: أخرى:

- القيام بالعديد من أعمال التصنيع والإصلاح والتكيبات لأول مرة من خلال العاملين بالشركة بشكل تام:
 - تغيير الرولمان بلى الترسى الدوار (slewing bearing) لمعدة الشحن (ريكليمر #١).
 - تغيير كابل التعليق الخاص بنظام رفع البوم لونش تفريغ سفن خام الحديد (جانترى رقم ٢).
 - تصنيع حامل الأقطاب الكهربيه لفرن المعالجه الميتالورجية الخاص بمصنع صلب المسطحات.
 - تصنيع عدد ٢ كابينة مشغل بأوناش الميناء ليصل إجمالي ماتم تصنيعه إلى ١٣ كابينة مصنوعة من الفولاذ المقاوم للصدأ لتحمل رطوبة مياه البحر.
 - تصنيع سيارة نقل البوتقة بمصنع الصلب - أطوال.

الاستدامة والمسئولية المجتمعية

- الحفاظ على البيئة، والعاملين بالشركة، والمجتمعات المحيطة بمثابة التزام يعكس تماماً على منهجية العمل المتبعة.
- تتوافق الشركة مع المعايير المتعارف عليها دولياً فيما يخص شئون البيئة والسلامة والصحة المهنية، كما تلتزم بالقواعد الإرشادية العالمية الخاصة بانبعاثات ثاني أكسيد الكربون.
- تؤمن الشركة بأن المسئولية الإجتماعية هي أحد المعايير الهامة في تقييم التأثير الإجتماعى والقيمة المضافة الإجتماعية لها، فقد تبنت الشركة القيام بهذا الدور والتعظيم المستمر والمتصاعد لواجباتها ومسئولياتها تجاه المجتمع. من خلال:
 - تنظيم العديد من ورش العمل والبرامج التدريبية الدورية لطلاب الجامعات لتأهيلهم لسوق العمل. وتتناول هذه البرامج مجموعة متنوعة من المهارات والخبرات بدءاً بالهندسة الميكانيكية والعلوم المعدنية وصولاً إلى تنمية الموارد البشرية والتسويق، وذلك من أجل مساعدة الشباب على اكتساب المعرفة والمهارات اللازمة في العديد من المجالات المطلوبة في سوق العمل المعاصر.
 - التعاون الطبى مع عدد من المستشفيات والوحدات الصحية والجمعيات الخيرية، وتوفير المستلزمات الطبية والأدوية.
 - التبرع لصندوق "تحيا مصر" للمساهمة في تعزيز الدور المجتمعي للصندوق في مجال مشروعات التنمية، وتطوير العشوائيات، والقرى الأكثر احتياجاً، ودعم الخدمات الصحية والتعليمية والعديد من الخدمات الاجتماعية لغير القادرين.
 - تنظيم قوافل طبية للكشف على غير القادرين، وصرف الأدوية مجاناً في تخصصات الباطنة والجراحة العامة والعظام والأطفال والجلدية.
 - صرف مساعدات وإعانات شهرية إلى الفقراء والأيتام، وذلك من خلال جمعية خدمات العاملين بالشركة؛ حيث تقوم الجمعية بتقديم خدمات اجتماعية للفقراء والأيتام والفئات الأولى بالرعاية من غير العاملين بالشركة.
 - توزيع السلع الغذائية والبطاطين على الفئات الأولى بالرعاية في محافظة الاسكندرية ومحافظات الصعيد.
- وعلى ضوء ذلك، فقد اعتمدت الجمعية العامة، باجتماعها بتاريخ ٢٠٢٠/٧/١٤ بالترخيص لمجلس الإدارة بتقديم تبرعات خلال عام ٢٠٢٠ في حدود ٥٠ مليون جنيه، على أن يُعرض موقف التبرعات دورياً على مجلس الإدارة (كل ثلاثة أشهر). حيث بلغت التبرعات المنصرفة خلال عام ٢٠٢٠ مبلغ ٦٩,٦٣٠,٧٦٧ جنيه.
- تأسيساً على ذلك، فإن الأمر معروض على الجمعية العامة للشركة للموافقة على تعديل قرار الجمعية العامة العادية السابق الصادر بتاريخ ٢٠٢٠/٧/١٤ بزيادة قيمة التبرعات المرخص بها لمجلس الإدارة خلال عام ٢٠٢٠ إلى مبلغ قدره ٧٠ مليون جنيه (سبعون مليون جنيهاً مصرياً)، واعتماد التبرعات المنصرفة خلال عام ٢٠٢٠، والبالغ قيمتها ٦٩,٦٣٠,٧٦٧ جنيه.
- وترسيخاً للدور المجتمعي والوطني للشركة في خدمة الوطن والمجتمع المحيط بها، وكذلك مساهمة الشركة في دعم العديد من الجمعيات والمؤسسات الخيرية التي تقدم خدمات اجتماعية للفقراء والأيتام والمرأة المعيلة وغيرها من الفئات المجتمعية الأولى بالرعاية، فإن الأمر معروض على الجمعية العامة للموافقة على الترخيص لمجلس الإدارة بتقديم تبرعات بمبلغ ٥٠ مليون جنيه (خمسون مليون جنيهاً مصرياً) خلال عام ٢٠٢١ للأغراض الإجتماعية ومساندة المجتمع المحلى، على أن يعرض موقف التبرعات دورياً على مجلس الإدارة (كل ثلاثة أشهر).

الخطة المستقبلية

- تشير التوقعات والتقديرات المستقبلية أن عام ٢٠٢١ هو بداية تعافي صناعة الصلب عالمياً ومحلياً؛ حيث بدأت ملامح التعافي الاقتصادي للصناعة منذ نوفمبر ٢٠٢٠ نتيجة استعادة النشاط الاقتصادي للصين بعد الموجة الأولى لجائحة كورونا COVID-19 والذي ساهم في نجاح الصين في زيادة انتاجها من الصلب الخام في نهاية عام ٢٠٢٠. بالإضافة إلى أن استئناف النشاط الاقتصادي في العديد من الدول وعودة الإنتاج الصناعي على خلفية تعافي الأسواق وبدء الإعلان عن لقاحات كورونا وخطط التطعيم التي أعلنتها الدول المختلفة، قد ساهم في ارتفاع أسعار منتجات الصلب اعتباراً من شهر نوفمبر ٢٠٢٠؛ لتلبية الطلب المتنامي السريع، خاصة من الدول الأوروبية.
- وتشير مؤشرات التوقعات المستقبلية بالنسبة للسوق المحلي لحديد التسليح إلى استمرار الطلب في التحسن تدريجياً مدفوعاً باستئناف نشاط البناء بعد اصدار الشروط الجديدة، وعودة اصدار تراخيص البناء السكنية في المدن والقري، بالتزامن مع مشروعات البنية التحتية من كباري وطرق وأنفاق استمراراً لحالة النهضة العمرانية التي تشهدها البلاد.
- بالإضافة إلى ذلك، فإن المشروعات القومية دفعت استهلاك الصلب المسطح في السوق المحلي إلى مستويات غير مسبوقة؛ حيث يتوقع أن يصل الاستهلاك إلى ١,٦٥ مليون طن عام ٢٠٢١ مدفوعاً بالمشروعات القومية. وقد جاء ذلك بالتزامن مع حدوث تحسن ملموس في أسواق التصدير؛ حيث تمكنت الشركة من استغلال الفرص التصديرية المتاحة من خلال زيادة صادراتها من الصلب المسطح.
- وتشير التقديرات أن ارتفاع أسعار الخردة والبيليت عالمياً وزيادة الهامش بينها وبين أسعار خام الحديد سوف يُسهم في تعزيز تنافسية شركات الصلب المتكاملة باعتبارها أحد المزايا النسبية للشركة وقدرتها على الاستفادة من تكاملها الصناعي بمصانعها في الإسكندرية، وكذلك الاستفادة من نموذج التكامل الصناعي لمصانع شركاتها التابعة في العين السخنة.
- إن المؤشرات الإيجابية التي طرأت مؤخراً على صناعة الصلب محلياً وعالمياً، واستمراراً في تحسين الأداء المالي الإيجابي للشركة بداية من الربع الرابع لعام ٢٠٢٠، وما تمتاز به الشركة من مرونة إنتاجية وقدرات تكنولوجية، فإن الخطة المستقبلية للشركة تركز على عدة محاور أهمها:
 - الاستمرار في زيادة معدلات استغلال الطاقات الانتاجية المتاحة لمصانع الشركة، والوصول بها إلى مرحلة التشغيل الكامل؛ بما يضمن تعزيز التنافسية وخفض نصيب الطن من التكلفة الثابتة.
 - زيادة الاستفادة من الفرص التصديرية غير المسبوقة لمنتج الصلب المسطح من ناحية، ونمو السوق المحلي من ناحية أخرى؛ حيث تستهدف المجموعة توزيع انتاجها من الصلب المسطح، ما يزيد على ٢ مليون طن، مناصفة بين السوق المحلي والتصدير.
- وفي ضوء التقديرات المستقبلية لتوقعات الأسعار المحلية والعالمية، سوف يُمكن ذلك الشركة من العودة إلى تحقيق معدلاتها التاريخية لهوامش الربحية، والمحققة خلال السنوات السابقة على عام ٢٠١٩؛ مما سوف يُساهم في تحسن مؤشرات ربحية التشغيل واستقرار التدفقات النقدية، وينعكس أيضاً على تحسين الأداء التشغيلي والمالي للشركة.